

Sebury

Manuál

karta / karta a kód / karta nebo kód

K3



K5



BC-2000



samostatný provoz



Dokumentace vytvořena dne 16. 9. 2008
poslední korekce dne 6. 6. 2011



3M VARIANT plus s.r.o.

Popis

Čtečka karet s klávesnicí pro autonomní použití. Jako výstup je použito relé. **Pro provoz je vždy potřeba používat karty.** Uživatelský kód nelze zadat bez karty.

Autorizace	karta, karta a kód, karta nebo kód
Počet uživatelů	1 master, max. 1000 uživatelů,
Programování	integrováná klávesnice
Výstup	relé

Vlastnosti

KARTY		SEBURY EM 125kHz
Napájení	12Vdc (10,5 – 13,5)	
Odběr klid/aktivní	100mA/150mA	
Dveřní relé	NO, NC, zatížitelnost 2A / 12V	
Doba aktivace relé	00 – 99 sec.	
Poplachový výstup	max. 150mA	
Doba poplachu	00 – 99 min.	
Pracovní teplota	-20 až 60°C	
Prostředí	vnitřní / vnější	
Krytí	K3	IP 50
	K5	IP 53
	BC2000	IP 53
Kapacita paměti	max. 1000 karet	
Uživatelů	max. 1000	
Instalační kód	1	
Provedení	K3	plast
	K5	plast
	BC2000	masivní kovový
Rozměry	K3	š 60 x v 90 x h 27 mm
	K5	š 80 x v 125 x h 22 mm
	BC2000	š 82 x v 128 x h 28 mm
Hmotnost	K3	100g
	K5	150g
	BC2000	500g

Reset na tovární hodnoty

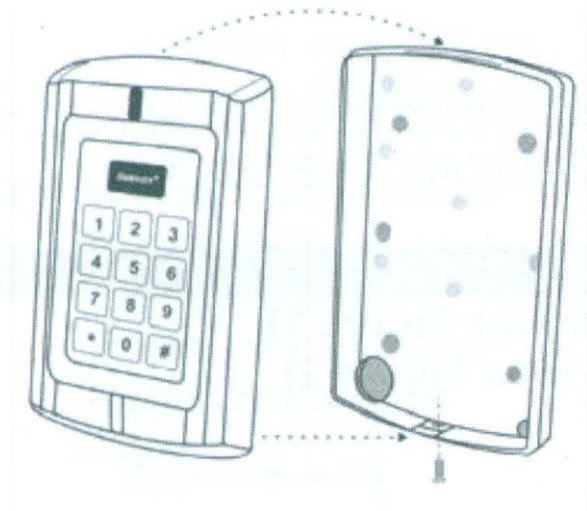
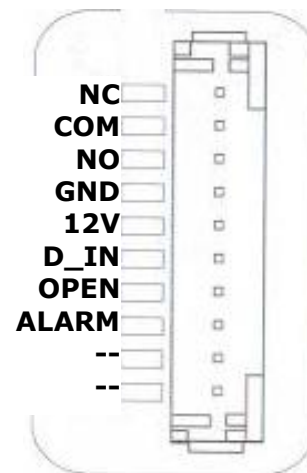
1. Odpojte čtečku od napětí
2. Odšroubujte záda čtečky
3. Stiskněte tlačítko J2 Reset na zádech čtečky
4. Připojte k napětí a nechte čtečku najet asi 10sec.
5. Reset je signalizován rychlým pípáním bzučáku
6. **ČTEČKA JE RESETOVÁNA NA TOVÁRNÍ HODNOTY**

Poplach - tamper

Narušení tamperu vyvolá poplach s aktivací bzučáku čtečky a sirény. Akustický poplach na čtečce je ukončen po zavření tamperu a výstup ALARM je deaktivován za čas poplachu (sekce 5) nebo autorizací uživatele.

Montáž

1. Vyvedte vodiče v místě instalace ze zdi
2. Rozšroubujte čtečku (šroubovák přiložen v krabici)
3. Záda čtečky přimontujte pomocí hmoždinek na zeď
4. Propojte konektorové vodiče s přívodními vodiči
5. Konektor propojte s elektronickou částí
6. Čtečku sestavte a sešroubujte.

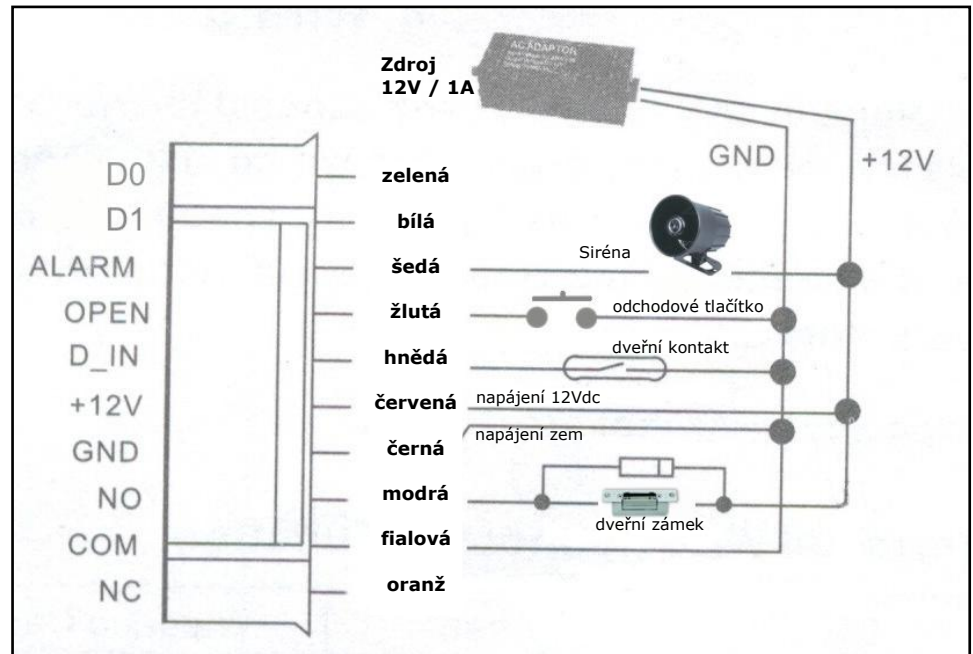
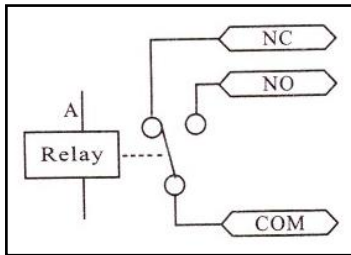
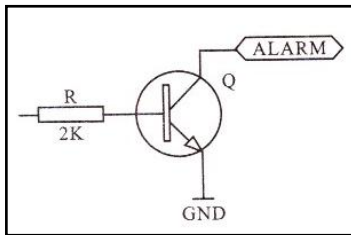
**Zapojení konektoru**

Označení	Barva	popis
--	zelená	v této verzi nepoužito
--	bílá	v této verzi nepoužito
ALARM	šedá	poplachové relé
OPEN	žlutá	otevření dveří
D_IN	hnědá	detekce otevření dveří
+12V	červená	napájení +12V
GND	černá	napájení zem
NO	modrá	dveřní relé
COM	fialová	
NC	oranžová	

Samostatný provoz

Čtečka umožňuje zapojení, kdy dveře ovládá samostatně a její provoz je zcela autonomní bez návaznosti na další systémy.

Vnitřní zapojení výstupů:



Oprávněný vstup

Po přiložení karty, zadání kódu je aktivováno relé pro dveřní zámek na dobu viz. sekce 4. Potvrzeno svitem zelené LED
* platný kód musí být potvrzen stisknutím # tzn. pokud je kód 1111 zadáme: 1111#

Odchod

Pro odchod z prostoru slouží odchodové tlačítko. Po jeho stisku je aktivován dveřní zámek na dobu dle nastavení sekce 4.

Dohled dveří

Pokud je v sekci 6 povolen dohled dveří musí být instalován dveřní kontakt.

Poplach – dveře nezavřeny – pokud jsou dveře otevřeny déle než je čas aktivace dveřního zámku je na tento stav upozorněno pípáním bzučáku čtečky. V okamžiku zavření dveří je akustická signalizace ukončena.

Poplach – násilné otevření – pokud dojde k otevření a není aktivován dveřní zámek (autorizací nebo tlačítkem pro odchod) je vyvolán poplach. Při tomto poplachu je aktivována akustická signalizace čtečky a siréna. Ukončení poplachu se provede autorizací (karta, kód).

Model	K3+K5			BC-2000	
	červená	žlutá	zelená	červená	zelená
LED stav					
běžný provoz	☀	bliká	○	bliká	○
aktivován zámek	☀	○	☀	○	☀
program	☀	bliká	☀	bliká	☀

Programování

Čtečka se programuje pomocí integrované klávesnice.
vstupte do programu + vyberte sekci + zadejte data + *

- Vstup do programu** * **instalační kód # (továrně 9999)**
- Odchod z programu** * **pro odchod z režimu programování**

Zadávání uživatelů

sekce	Změna instalačního kódu	
0	příkaz	nový instalační kód # potvrdit instalační kód #
	popis	instalační kód musí mít 4 čísla
	příklad	0 1111 # 1111 # (1111 je příklad nového kódu)

sekce	Zadání karty jednomu uživateli	
1	příkaz	přiložte kartu zadejte číslo uživatele #
	popis	číslo uživatele zvolte v intervalu 001 – 999,
	Zadání karty více uživatelům	
	příkaz	přiložte kartu 1 zadejte číslo uživatele 1 přiložte kartu 2 zadejte číslo uživatele 2 #
	popis	číslo uživatele zvolte v intervalu 001 – 999, bez přiložení karty nelze zadat kód,

sekce	Mazání uživatele	
2	příkaz	0000 # - pro smazání všech karet
	příkaz	přiložte karty # - pro smazání konkrétní karty
	příkaz	číslo uživatele # - pro smazání konkrétní karty

sekce	Režim uživatele	
3	příkaz	00 # pouze karta (nastaveno z výroby)
		01 # karta a uživatelský kód
		02 # karta nebo uživatelský kód
	popis	Režim čtečky se volí pro všechny uživatele jednotně. Při použití režimu s uživatelským kódem, musí být uživatelský kód jiný než tovární. Je potřeba provést změnu uživatelského kódu.

		Režim uživatele v sekci 3	Postup
Postup autorizace		0	pouze karta přiložit kartu
		1	karta a kód přiložit kartu a potvrdit uživatelským kódem #
		2	karta nebo kód přiložit kartu nebo zadat uživatelský kód #

	Změna uživatelského kódu – provádí se v pohotovostním režimu	
provést kartou	příkaz	* přiložit kartu starý kód # nový kód # potvrdit nový kód #
	popis	Pro změnu uživatelského kódu musí být čtečka v základním režimu – bliká červená LED. Továrně je uživatelský kód u všech zapsaných karet nastaven na 1234. Uvedeným postupem lze uživatelský kód změnit na libovolný 4 místný.

Zadávání parametrů pro samostatný provoz

sekce	Čas aktivace dveřního relé	
4	příkaz	čas # (v intervalu 00 - 99 sec. továrně 6)
	popis	Pokud je povolen vstup je dveřní relé aktivováno na tento čas.

sekce	Čas poplachu	
5	příkaz	čas # (v intervalu 00 -99 min. továrně 6)
	popis	Pokud je vyhlášen poplach je ukončen za tuto dobu nebo po autorizaci.

sekce	Detekce otevřených dveří	
6	příkaz	00 # detekce otevřených dveří zakázána - továrně 01 # detekce otevřených dveří povolena
	popis	Při povolení této funkce musí být instalován dveřní kontakt. Čtečka upozorní na 1. Nedošlo k zavření dveří - bzučák 2. Došlo k násilnému otevření dveří - bzučák + poplach

sekce	Blokování klávesnice	
7	příkaz	00 # Zakázáno blokování klávesnice - továrně
		01 # po 10 vadných kartách nebo po 4 vadných kódech se čtečka zablokuje na 10 minut
		02 # po 10 vadných kartách nebo po 4 vadných kódech je vyvolán poplach
	popis	Zamezí zkoušení různých kombinací cizí osobou.

