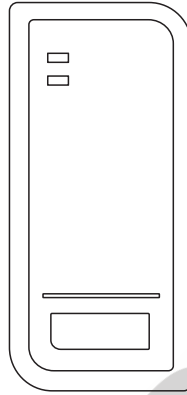


ČTEČKA PŘÍSTUPOVÝCH RFID



AC S2

Uživatelský Manuál

PŘEDSTAVENÍ

AC S2 je kompaktní, voděodolná a volně programovatelná přístupová čtečka s pamětí až na 2000 uživatelů. Je vybavena mikroprocesorem Atmel pro zajištění maximálního výkonu v jakémkoliv prostředí a obvod s nízkým výkonem prodlužuje životnost. Jednoduchá konstrukce, snadná obsluha a vysoká spolehlivost.

Vlastnosti:

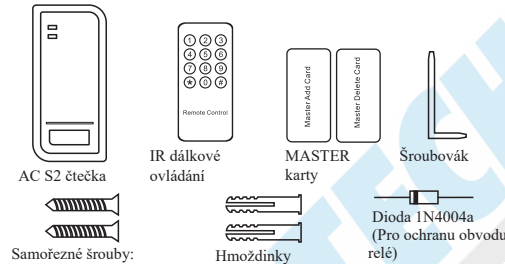
- Voděodolná, krytí IP66
- Čte 125KHz EM karty
- Jedno programovatelné relé
- Režim zamykání, pulzní režim
- Dálkové IR ovládání v balení
- 2000 uživatelů
- LED kontrolky pro signalizaci stavu čtečky
- Vestavěný odpor závislý na světle (LDR) pro Anti-tamper
- Bzučák pro zvukový či tichý chod
- Odolnost vůči nízkým teplotám (-40°C)

Technické specifikace:

Paměť uživatelů Karta	2000 EM karta
Provozní napětí Nečinný proud	9~18V DC <40mA
Typ čtečky Radio rozsah čtečky a dosah	EM 125KHz Přístupové karty 3-10cm
Připojení dodateč. zařízení	Výstupy Relé, Odchodové tlačítko
Relé Volitelný čas výstupu relé Zátěž zámku	One (NO, NC, Common) 1-99 Sekund (5 sekund nastaveno továrně) 2 Amp Maximum

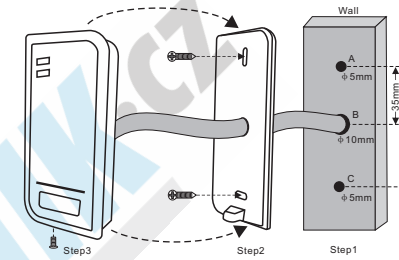
Prostředí Provozní teplota Provozní vlhkost	Krytí IP66 -40°C ~ 60°C 20%RH~98%RH
Materiál Barva Rozměry Váha jednotky Váha balení	ABS pouzdro Černá D103 X V48 X H20 (mm) 100g 150g

Obsah balení:



INSTALACE

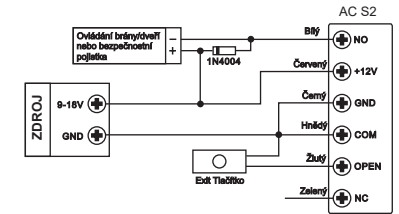
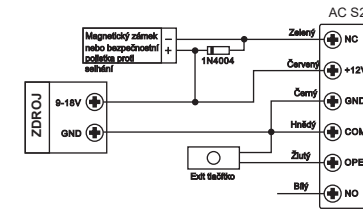
- Vyjmete zadní kryt čtečky
- Do zdi vvrtejte dvě díry (A,C) jednu pro šrouby a jednu pro kabely.
- Do otvorů vložte hmoždiny (A,C)
- Upevněte zadní kryt čtečky pomocí samořezných šroubů
- Protáhněte kabel skrze otvor(B)
- Nyní připevněte jednotku k zadnímu krytu



Zapojení

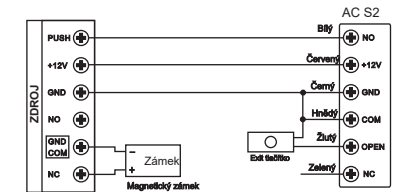
Barva	Funkce	Poznámka
Červený	Napájení +	9~18V DC Regulated Power Input
Černý	ZEM	Uzemnění
Bílý	NO	Spínací kontakt relé
Hnědý	COM	Společný kontakt relé
Zelený	NC	Rozpínací kontakt relé
Žlutý	OPEN	Exit tlačítko simulující autorizovaný přístup(REX)

Schéma zapojení Společný zdroj napájení:



Upozornění: Instalace 1N4004 nbo jejího ekvivalentu je potřeba při zapojení do společného zdroje napájení, v opačném případě může dojít k poškození čtečky.(1N4004 je příložen v balení)

Napájení z řídicí jednotky:



AC S2 - Popis jednoduchých funkcí	
Popis funkce	Zadání
Vstup do režimu programování	* - 123456 - # (takto můžete přidávat nepřetržitě)
Změna Master kódu	0-nový kód - # - opakujte nový kód - # (kód: 6 číslic)
Přidání uživatele s kartou	1-Přiložte kartu - # (takto můžete přidávat nepřetržitě)
Mazání uživatele s kartou	2 -Přiložte kartu -# (takto můžete mazat nepřetržitě)
Ukončení režimu programování	*
Otevření dveří	
Uživatel s kartou	Přiložením karty

PROGRAMOVÁNÍ

Programování se bude lišit v závislosti na konfiguraci přístupů. Následujte instrukce dle zvolené konfigurace

Obecné informace programování

- **Dálkové ovládání** - použijte dálkové ovládání které je součástí čtečky.
- **ID Uživatelé (User ID)** přiřazení přístupové karty ke Kódu uživatele pro sledování ID je jakékoliv číslo mezi 1-2000. DŮLEŽITÉ: ID uživatele nesmí nikdy začínat nulou. Veškeré úpravy týkající se ID uživatelů vyžadují, aby bylo ID uživatele dostupné.
- **Přístupová karta** jakákoliv 125KHz standardní 26 bitová EM přístupová karta nebo čip.

Vstup a ukončení do režimu programování

Požadavek	Zadání
Vstup do režimu programování	* (Master kód) # výchozí je 123456
Ukončení režimu programování	*

Nastavení Master Kódu

Požadavek	Zadání
1. Vstup do režimu programování	* (Master Code) #
2. Změna Master kódu	0(Nový master kód)# (opakujte nová Master kód)#
3.Ukončení režimu programování	*

Přidání uživatele s kartou

Požadavek	Zadání
1.Vstup do režimu programování	* (Master kód) #
2. Přidání karty: Auto ID (Umožní AC S2 přiřadit kartu k dalšímu dostupnému ID uživatele)	1 (Přiložte kartu) # (karty mohou být přidávány nepřetržitě)
NEBO	

2. Přidání karty: Výběr konkrétního ID uživatele(Umožní správci definovat konkrétní ID ke konkrétní kartě) NEBO	1 (ID uživatele) # (přiložte kartu) # jakékoliv číslo mezi 1-2000
2. Přidání karty: pomocí čísla karty NEBO	1 (Zadejte 8/10 číslo karty) #
2. Přidání karty: Najednou (Umožní správci přidat naráz více karet do max. 2000 v jednom kroku) Zabere 3 minuty.	1 (ID uživatele) # (počet karet) # #(První číslo karty) # Číslo karet musí být pořadově po sobě jdoucí; počet karet které mají být zapsány
3.Ukončení režimu programování	*

Odstranění uživatelů karet

Požadavek	Zadání
1.Vstup do režimu programování	* (Master kód) #
2.Odstranění karty: přiložením karty	2 (Přiložte kartu) # Karty mohou být mazány nepřetržitě
NEBO	
2.Odstranění karty: výběrem konkrétního ID uživatele	2 (ID uživatele) # ID uživatele je jakékoliv číslo od 1 do 2000
NEBO	
2. Odstranění karty: pomocí čísla karty	2 (Zadejte 8/10 čísle z čísla karty)#

Nastavení konfigurace relé konfigurace relé nastavi chování výstupního relé při aktivaci.

Požadavek	Zadání
1.Vstup do režimu programování	* (Master kód)#

2Pulzní mód	3 (1-99) # Čas sepnutí relé je 1-99 sekund (1 s 50mS.) Továrně nastaveno 5 S.
NEBO	
2Režim zamykání	3 0 # Nastaví relé do ON/OFF režimu zamykání
3Ukončení režimu programování	*

Nastavení odepření přístupu

Přístup bude odepřen po 10 pokusech o vstup s neregistrovanou kartou. Továrně je tato funkce vypnutá (OFF). Může být nastaveno na 10 minutové odepření přístupu nebo může být nastavena tak aby byl přístup opět povolen po zadání platného MASTER kódu.

Požadavek	Zadání
1.Vstup do režimu programování	* (Master kód) #
2.Odepření přístupu vypnuto	4 0 # (Výchozí nastavení)
NEBO	
2.Opření přístupu zapnuto	4 1 # Přístup bude povolen po 10 minutách
NEBO	
2.Odepření přístupu zapnuto (Alarm) Nastavení času alarmu	5 (0 ~ 3) # výchozí nastavení je 1 minuta Vložte Master kód # n ebo platnou ID kartu pro ztišení
3Ukončení režimu programování	*

Nastavení zvukové či vizuální indikace

Požadavek	Zadání
1.Vstup do režimu prog.	* (Master kód) #
2.vizuální LED indikace	OFF = 6 1 # ON = 6 2 #
NEBO	
2.zvuková signalizace	OFF = 6 3 # ON = 6 4 # (Výchozí nastavení je zapnuté)
3Ukončení režimu prog.	*

OSTATNÍ

Uživatelské operace:

Otevření dveří: přiložením platné karty se dveře otevřou
Vypnutí alarmu: přiložením platné karty nebo zadáním Master kódu #

Reset do továrního nastavení či továrního Master kódu:

Pro reset a uvedení čtečky do továrního nastavení, vypněte čtečku, stiskněte Exit tlačítko (*), zapněte čtečku a po dvou pípnutích a rozsvícené žluté Diode tlačítko pusťte, poté přiložte 2 ID karty 125KHz EM, LED dioda se rozsvítí červeně, což znamená úspěšné uvedení do továrního nastavení. První karta je Master add card a druhá je Master Delete Card.

Pozn.: Po tomto resetování do továrního nastavení zůstávají údaje uživatele zachovány.

Odstranění všech karet

Následující kroky odstraní veškerá data.
1. Vstupte do režimu programování: *(Master kód) #
2. Stiskněte 2 a zadejte opětovně Master kód
3. Ukončení: *
Všechna data jsou smazána

Zvuková a LED indikace

Stav čtečky	LED	Bzučák
Pohotovostní režim	Červená dioda rozsvícená	—
Vstup do režimu programování	Červená dioda svítí	1x pípnutí
V režimu programování	Žlutá dioda rozsvícená	1x pípnutí
Chybná operace	—	3x pípnutí
Ukončení režimu programování	Červená dioda svítí	1x pípnutí
Odemknutý zámek	Zelená dioda svítí	1x pípnutí
Alarm	Červená dioda bliká	pípání